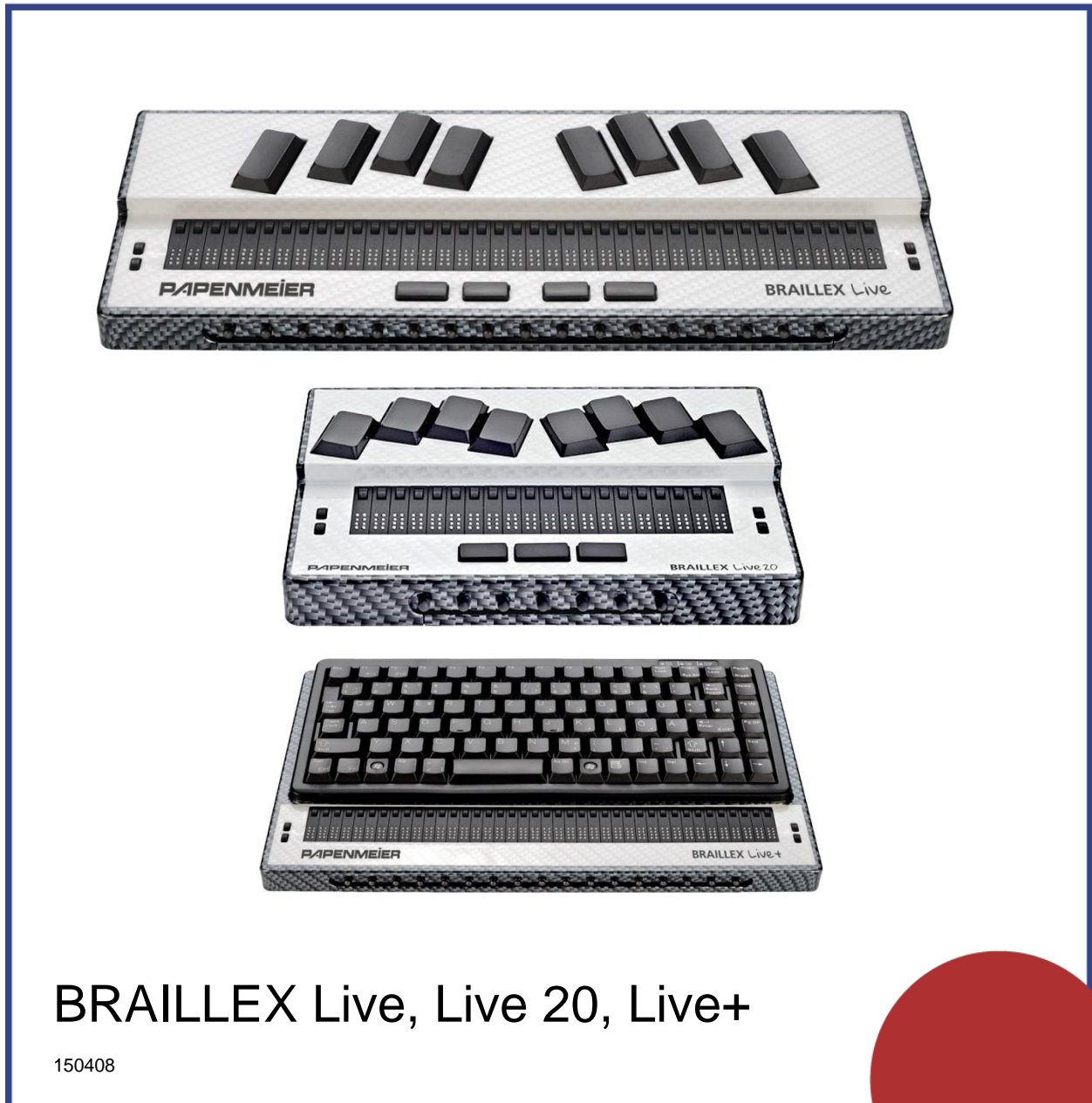
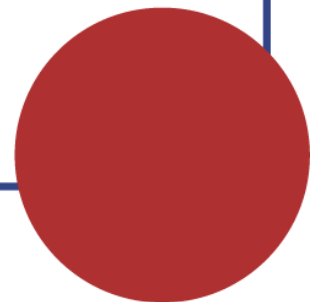


Användarmanual



BRAILLEX Live, Live 20, Live+

150408



Innehållsförteckning

Inledning	5
Anslutningsalternativ	6
Upphovsrätt	6
Intern meny.....	6
Anslutning.....	7
Bluetooth-inställningar	7
Allmänna inställningar.....	8
Information.....	9
Kom igång	9
Framkanten	10
Ovansidan	10
Användning.....	10
Uppstartsmeddelande	10
Installation.....	11
Installation av USB-drivrutin	11
Windows XP	11
Windows 7	11
Installation	12
Navigeringslisten, easy access bar	15
Använda Braillex Live/Live 20/Live+ med JAWS	16
Enkel Användning	16
Punktegenskaper	17
Punktinställningar	17
Arbetsläge	17
Knappar bredvid läsraden på BRAILLEX Live/Live 20/Live+.....	17
Konfigurera punktdisplayen för JAWS	17
Kommandolistor	18
Navigering via navigeringslisten.....	18
Arbetslägen	19
BRAILLEX Live/Live 20/Live+ i Navigeringsläget	20
Ytterligare navigeringsfunktioner på punktdisplayen	20
BRAILLEX Live/Live 20/Live+ i PC-läget	20
BRAILLEX Live/Live 20/Live+ i Kombinerat läge	21
Musfunktioner med BRAILLEX Live/Live 20/Live+	21
Övre cursor routing-knapparna	22
Attribut	22
Punktmarkering	22
Attribut på punktdisplayen	23
Punktpresentation	23
Punktskriftsläge	24
Förkortad punktskrift.....	24
Mellanslag på punktdisplayen	24
Inaktivera punkterna 7 + 8.....	25
Enkla snabbknappar.....	26
Skicka e-post	26
Google-sökning.....	26
Aktiva program.....	27
Starta ett angivet program	27
Definition av snabbknappar	27
JAWS-knappassociationer på BRAILLEX Live/Live 20/Live+.....	28
Använda Braillex Live/Live 20/Live+ med VoiceOver	29
Teknisk information för BRAILLEX Live/Live 20/Live+.....	30
Mått.....	30
Braillex Live	30
Braillex Live 20	30
Braillex Live+	30
Skötsel.....	30

Inledning

BRAILLEX Live, Live+ och Live 20 tillverkas av Papenmeier i Tyskland. Denna manual beskriver Braillex Live, Braillex Live+ samt Braillex Live 20.

Braillex Live / Live 20 är en 40 samt 20-teckens punktdisplay med ett 8-punkts punkt tangentbord. Det finns även två tum-tangenter och två mellanslagstangenter framför läsraden. Från vänster finns vänster tumtangent, de två mellanslagstangenterna och höger tumtangent.

Braillex Live+ är en 40-teckens punktdisplay med ett vanligt QWERTY-tangentbord.

Alla enheterna har den välkända navigeringslisten (Easy Access Bar) som garanterar ergonomiskt.

Det klassiska sättet att använda en punktdisplay är att trycka på flera knappar på framkanten eller ovansidan. Som en följd av detta måste minst en hand flyttas från läspositionen på punktdisplayen. Ibland måste kanske till och med båda händerna flyttas när det handlar om att styra datortangentbordet. Dessa extra förflyttningar tar tid.

Navigeringslisten överkommer dessa nackdelar för via den kan du alltid komma åt funktioner samt kommandon direkt från din läsposition och styra punktdisplayen. Vanliga tangentbordskommandon är tillgängliga från alla handpositioner på den horisontella punktdisplayen. På detta sätt stannar händerna i sina rätta läspositioner. Användaren behöver inte längre söka eller räkna tangenter vilket är ganska irriterande. Upprepade handförflyttningar eller sökningar på läsraden är inte längre nödvändiga. I och med detta blir ditt arbete mycket snabbare och effektivare.

Navigeringslisten är ett avlångt reglage (ungefär som mellanslag) och sitter på framkanten på displayen. Den är nästan lika lång som själva punktdisplayen och den är helt integrerad i enheten. Du kan använda navigeringslisten från alla läspositioner med hjälp av tummarna. Oberoende av vilken position dina händer befinner sig i kan du trycka navigeringslisten i dess fyra riktningar. Tummarna behöver röras minimalt för att trycka navigeringslisten i en viss riktning. När navigeringslisten trycks i en av de fyra riktningarna så utförs en viss funktion. Gummibeklädda toppar ger navigeringslisten tillräckligt med friktion för att enkelt aktivera önskad funktion.

Som vanligt på punktdisplayer ger enheter med navigeringslist tillgång till tangentbordskommandon för datorer vid läspositionen. Många funktioner och inställningar för skärmläsning mjukvaran är därför enkla att komma åt från en bekväm position. Både vänster- och högerhänta personer kan använda navigeringslisten. Det är även möjligt att utföra funktioner med endast en hand. Knappfunktionerna för navigeringslisten kan ställas in individuellt. Utöver alla funktioner finns självklart den goda säkerheten samt den stabila konstruktionen från tidigare BRAILLEX-enheter kvar. Detta tack vare robusta och beprövade material samt ett genomtänkt konstruktionsätt.

Anslutningsalternativ

Braillex Live/Live+/Live 20 kan anslutas till dator, surfplatta eller telefon via USB-kabel eller trådlöst via Bluetooth.

För att snabbt byta mellan USB och Bluetooth trycker man på Braillex Live/Live 20 punkt 7, 8, samt höger och vänster tumtangent samtidigt. På Braillex Live+ trycker man istället SCROLL-LOCK.

För att säkerställa vilket uppkopplingsalternativ som är aktuellt - kontrollera i den interna menyn.

Upphovsrätt

BRAILLEX® är ett registrerat varumärke tillhörande F.H. Papenmeier GmbH & Co KG.

Adress: F.H. Papenmeier GmbH & Co. KG
Talweg 2
D-58239 Schwerte, Tyskland

Internet: <http://www.braillex.de>

Intern meny

För att öppna den interna menyn trycker man på Braillex Live/Live 20 punkt 7,8 och mellanslag samtidigt. Samma tangentkombination används för att lämna menyn. På Braillex Live+ trycker man BREAK för att öppna menyn och samma tangent igen för att stänga den.

Navigeringslistan används för att gå runt i menyn. Val görs med Cursor-Routing-knapparna tillsammans med navigeringslistan.

- Tryck navigeringslistan neråt för att gå till nästa menyalternativ.
- Tryck navigeringslistan uppåt för att gå till föregående menyalternativ.
- Håll nere en Cursor-Routing-tangent samtidigt som navigeringslistan förs neråt för att aktivera ett menyalternativ.
- Håll nere en Cursor-Routing-tangent samtidigt som navigeringslistan förs uppåt för att lämna den interna menyn.

Anslutning

`Connection: bluetooth / usb`

Den aktiva anslutningen är understruken (punkt 7 och 8 är uppe). Det går att byta aktiv anslutning genom att föra navigeringslistan framåt eller bakåt. Genom att hålla inne en Cursor-Routing-tangent och föra navigeringslistan neråt så definierar man den aktuella anslutningen som grundinställning.

Bluetooth-inställningar

`bluetooth settings`

För att välja detta menyalternativ, tryck och håll nere en Cursor-Routing-tangent samtidigt som navigeringslistan förs neråt. För att lämna menyalternativet, tryck och håll nere en Cursor-Routing-tangent samtidigt som navigeringslistan förs uppåt.

`bluetooth: off / on`

När Bluetoothinställningar valts visas aktuell status. Ändra inställning genom att trycka och hålla inne en Cursor-Routing-tangent när navigeringslistan förs neråt. För att ångra valet, tryck och håll in en Cursor-Routing-tangent när navigeringslistan förs uppåt.

`bluetooth name: braillex trio xxxx`

När valet om huruvida Bluetooth skall vara på eller inte är gjort visas aktuellt namn Bluetooth-enhetsnamn. Namnet går att ändra genom att trycka och hålla inne en Cursor-Routing-tangent samtidigt som navigeringslistan förs neråt. När namnet skall ändras visas en cursor vid den sista av de fyra siffrorna i namnet. Cursorn kan flyttas mellan siffrorna genom att föra navigeringslistan bakåt/framåt. Siffrorna kan ändras genom att föra navigeringslistan uppåt/neråt. Bekräfta ändringen genom att trycka och hålla

inne en Cursor-Routing-tangent när navigeringslisten förs neråt. För att ångra valet, tryck och håll in en Cursor-Routing-tangent när navigeringslisten förs uppåt.

Grundvärdet är att de fyra siffrorna är en de sista siffrorna i enhetens serienummer.

bluetooth pin: XXXX

När namnet är valt visas aktuellt pin-kod för Bluetooth. Koden går att ändra genom att trycka och hålla inne en Cursor-Routing-tangent samtidigt som navigeringslisten förs neråt. När koden skall ändras visas en cursor vid den sista av de fyra siffrorna i koden. Cursorn kan flyttas mellan siffrorna genom att föra navigeringslisten bakåt/framåt. Siffrorna kan ändras genom att föra navigeringslisten uppåt/neråt. Bekräfta ändringen genom att trycka och hålla inne en Cursor-Routing-tangent när navigeringslisten förs neråt. För att ångra valet, tryck och håll in en Cursor-Routing-tangent när navigeringslisten förs uppåt.

Grundvärdet är att de fyra siffrorna är 0000.

Allmänna inställningar

settings

För att välja detta menyalternativ, tryck och håll nere en Cursor-Routing-tangent samtidigt som navigeringslisten förs neråt. För att lämna menyalternativet, tryck och håll nere en Cursor-Routing-tangent samtidigt som navigeringslisten förs uppåt.

dot firmness: 1-7

Punkttrycket kan ställas in. Det lägsta trycket som kan väljas är 1 och det högsta 7.

Värdet ändras genom att trycka och hålla inne en Cursor-Routing-tangent samtidigt som navigeringslisten förs neråt. En cursor visas vid siffran öfr punkttryck. Siffran kan ändras genom att föra navigeringslisten uppåt/neråt. Bekräfta ändringen genom att trycka och hålla inne en Cursor-Routing-tangent när navigeringslisten förs neråt. För att ångra valet, tryck och håll in en Cursor-Routing-tangent när navigeringslisten förs uppåt.

firmware upgrade

När den interna mjukvaran i displayen behöver uppgraderas skall detta val aktiveras genom att hålla inne en Cursor-Routing-tangent samtidigt som navigeringslisten förs neråt.

Information

info

För att välja detta menyalternativ, tryck och håll nere en Cursor-Routing-tangent samtidigt som navigeringslisten förs neråt. För att lämna menyalternativet, tryck och håll nere en Cursor-Routing-tangent samtidigt som navigeringslisten förs uppåt.

firmware version

För att få information om nuvarande version av den interna programvaran, tryck och håll nere en Cursor-Routing-tangent samtidigt som navigeringslisten förs neråt. För att lämna menyalternativet, tryck och håll nere en Cursor-Routing-tangent samtidigt som navigeringslisten förs uppåt.

energy

För att få information om batteristatus och laddning, tryck och håll nere en Cursor-Routing-tangent samtidigt som navigeringslisten förs neråt. För att lämna menyalternativet, tryck och håll nere en Cursor-Routing-tangent samtidigt som navigeringslisten förs uppåt.

Kom igång

Påslagsknappen sitter på vänster sida av displayen.

Det finns en mini-USB-kontakt baktill på den högra kanten. En passande USB-kabel följer med vid leverans. Den mindre kontakten ansluts till denna kontakt på punktdisplayen och den större till en dator. Om USB-anslutning väljs får BRAILLEX få sin ström via USB-kontakten så ingen extern strömadapter är krävs.

Om Bluetooth-anslutning används måste batteriet laddas med den medföljande näradaptorn.

När du ansluter USB-kabeln till en dator som är igång kommer lysdioden vid USB-kontakten att indikera när anslutningen mellan punktdisplayen och

datorn har etablerats. På punktdisplayen kommer ett uppstartsmeddelande att visas.

Framkanten

På framkanten finner du navigeringslisten. Den har gummibeklädda toppar i en rad.

Ovansidan

Punktraden sitter långt fram på ovansidan och upptar hela punktdisplayens bredd.

Braillex Live och Live+ har en 40 tecken lång punktrad. Braillex Live 20 har en 20 tecken lång punktrad.

På vänster och höger sida om läsraden sitter vardera två rundade knappar.

På Live finns framför läsraden finns två tum-tangenter ytterst och två mellanslagstangenter. På Live 20 finns framför läsraden finns två tum-tangenter ytterst och en mellanslagstangent. Bakom läsraden finns på Braillex Live och Live 20 finns ett 8-punkts punkt tangentbord och på Braillex Live+ ett vanligt QWERTY-tangentbord.

Användning

Innan man börjar använda BRAILLEX Live/Live 20/Live+ bör man läsa igenom denna manual. Enheten skall endast installeras av en kunnig person.

Uppstartsmeddelande

Så snart som punktdisplayen aktiveras visas uppstartsmeddelandet:

Braillex Live rev #124

Installation

Om du vill läsa av skärmbilden med hjälp av punktdisplayen måste du installera och köra en skärmläsare, som t ex JAWS för Windows eller VoiceOver för iPad/iPhone. Skärmläsaren behöver en drivrutin för punktdisplayen. För vissa skärmläsare och vissa versioner måste drivrutinen installeras separat. Ibland kan punktdisplayen väljas direkt vid installationen av skärmläsaren. Skall Bluetooth användas måste även enheterna paras ihop.

Installation av USB-drivrutin

Anslut BRAILLEX Live/Live 20/Live+ till en USB-kontakt på din dator. Administratörsrättigheter krävs vid installationen av USB-drivrutinen. Dessutom måste du komma åt enheten som innehåller drivrutinen.

Om en tidigare modell i BRAILLEX EL-serien sedan förut har anslutits till datorn via USB kan samman anslutning som tidigare användas. Installation av en ny USB-drivrutin kommer ej att behövas.

Windows XP

Operativsystemet indikerar att en ny hårdvara med namnet "BRAILLEX II USB Enhet" har hittats. I dialogrutan ombeds du ange en källa med en passande drivrutin. Som standard söker Windows efter en passande drivrutin på en CD-skiva vilket betyder at du kan trycka Enter för att bekräfta dialogrutan om du har stoppat in den medföljande skivan.

Windows 7

Installationen av USB-drivrutinen gör ingen skillnad på 32- och 64-bitarssystem. Så snart punktdisplayen är ansluten till Windows 7 med lokala administratörsrättigheter och Internetuppkoppling etablerad kommer Windows 7 att ladda ner och installera drivrutiner.

Om ingen Internetuppkoppling är tillgänglig eller den automatiska installationen ej kan genomföras måste processen utföras manuellt.

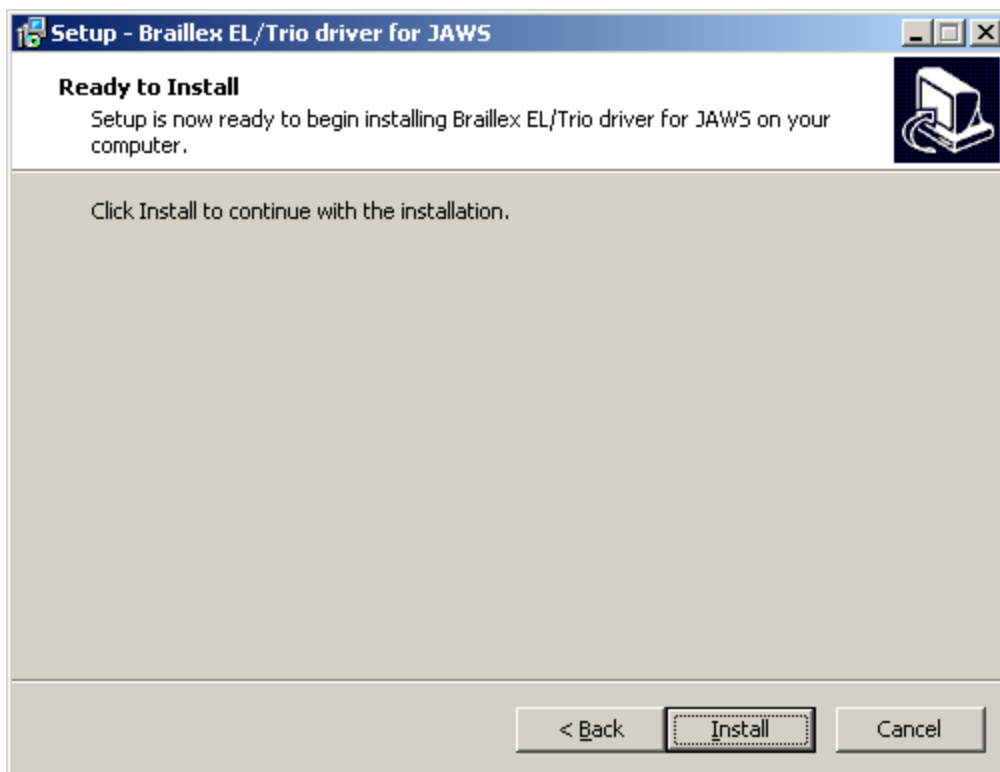
Den medföljande CD-skivan innehåller drivrutiner för Freedom Scientific JAWS och Dolphin Supernova.

Installation

Om installationen inte startar automatiskt från lagringsenheten, kör programmet "brxel-setkup-544b.exe". Följande bilder visas i installationen för Windows XP.

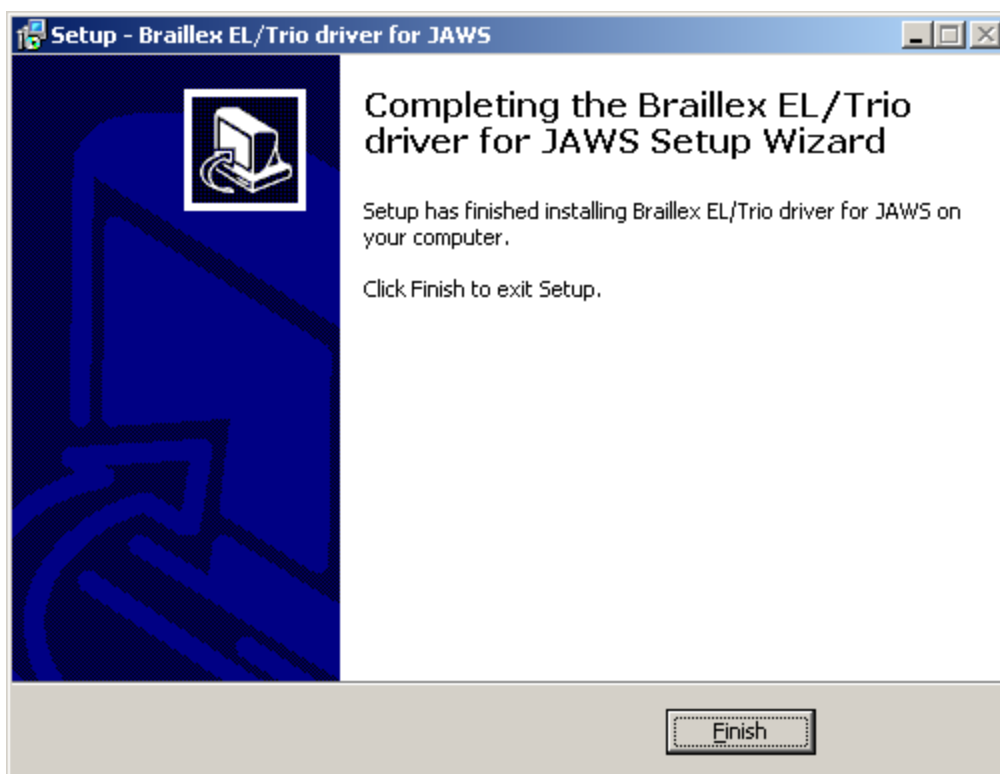


Installationen av drivrutinen startar. Tryck på knappen "Nästa".



Efter att systemet har kontrollerats visas nästa dialogruta. Tryck på knappen "Installera".

Ett varningsmeddelande om att du installerar en osignerad drivrutin kan visas. Bekräfta meddelandet genom att välja att installera ändå.



Efter en kort stund kommer installationen att vara klar. Tryck på knappen "Slutför".

Navigeringslisten, easy access bar

Navigeringslisten på BRAILLEX Live/Live 20/Live+ kan tryckas ett steg i fyra olika riktningar: höger, vänster, upp och ner.

Som standard kommer läsraden på punktdisplayen att flyttas i en av de fyra riktningarna när man trycker på navigeringslisten. Denna funktion har inte ändras från de tidigare modellerna.

Exempel: Tryck navigeringslisten åt höger för att läsa framåt. Läsraden kommer att visa nästa del av texten. Ofta handlar det om resten av textraden som ej fick plats på läsraden. Om ingen mer text finns på samma rad kommer nästa rad att presenteras från början till vänster.

En förflyttning med navigeringslisten i en viss riktning visar alltid innehållet som återfinns i den riktningen på punktdisplayen. Markören i den valda applikationen kommer inte att förflyttas.

Navigeringsläget som beskrivs ovan är standardinställningen för alla BRAILLEX-enheter efter att skärmläsaren har startats.

Två ytterligare arbetslägen finns tillgängliga för navigeringslisten (beroende på skärmläsningssystem): "PC-läge" samt "Kombinerat läge". Förflyttningen i alla fyra riktningar är likadan. Effekten är dock annorlunda. I "PC-läget" flyttar du den aktiva markören varje gång du trycker på navigeringslisten. I "Kombinerat läge" flyttas markören vid tryckning upp och ner och läsraden vid tryckning höger och vänster.

På detta sätt kan du väldigt snabbt navigera i dialoger och listrutor. Förutom de fyra riktningarna kan man även utföra Enter, Escape och Tab med punktdisplayen.

Använda Braillex Live/Live 20/Live+ med JAWS

Beroende på installationsmetod så kan BRAILLEX Live/Live 20/Live+ ha valts som punktdisplay för JAWS. Porten namngiven "USB" kommer också att ställas in som standard. Öppna punktinställningar för skärmläsningsprogrammet om du vill bekräfta det.

- Aktivera menyn i JAWS med JAWS-knappen + J
- Välj inställningen "Punkt" från menyn "Inställningar"
- I dialogrutan "Punktdisplay Inställningar" visas ett antal punktdisplayer i listan "Standard". Under titelraden kan du läsa vilken som är den för tillfället aktiva punktdisplayen. Välj rätt punktdisplay i listrutan "Standard". Detta är den punktdisplay som JAWS kommer att leta efter vid uppstarten.
- JAWS indikerar porten för den valda punktdisplayen under listrutan. Här bör USB vara angivet.

Om ingen punktdisplay är ansluten, USB-porten inte är korrekt angiven eller om punktdisplayen är defekt kan JAWS visa ett meddelande vid uppstarten som informerar dig om läget. För att detta ska ske måste alternativet "Visa laddningsfel för punktdisplay" vara iverkat.

Knappen "Lägg till punktdisplay" i dialogrutan "Punktdisplay Inställningar" startar installationsguiden som låter dig välja en punktdisplay att installera.

Välj "Euro_Unicode" som teckentabell för punktskriften.

Med hjälp av knappen "Avancerat" kan man få detaljerad information om punktinställningarna. "JAWS Inställningscenter" visas.

Enkel Användning

BRAILLEX Live/Live 20/Live+ har fyra rundade knappar på varje sida, två knappar till höger och två till vänster om punktraden. Enheterna är utformade för att användas med navigeringslistan. Med dessa fyra knappar kan du utföra inställningar för punktdisplayen.

Funktionaliteten består mest i kommandoval. Dessa val behöver inte längre göras direkt via knappkombinationer utan du kan kalla på dem via kommandolistor. På detta sätt behöver du endast memorera några få

knappkombinationer för punktdisplayen. De tillgängliga kommandolistorna är uppdelade i olika områden som du kan välja med knapparna ett till tre. För närvarande finns tre listor indelade i följande områden:

Punktegenskaper

Listan innehåller ett antal kommandon för att visa olika textegenskaper och för att ändra den aktuella.

Punktinställningar

Här finns kommandon som låter dig ändra t ex punktläge, punktpresentation och sammandragen punktskrift.

Arbetsläge

I denna lista kan du ställa in det aktuella arbetsläget för navigeringslistan.

Knappar bredvid läsraden på BRAILLEX Live/Live 20/Live+

Knapp 1 [K1] visar inställningar för punktpresentation.

Knapp 2 [K2] visar punktinställningar.

Knapp 3 [K3] visar en lista med arbetslägen.

Knapp 4 [K4] visar ingen dialogruta. Denna knapp växlar mellan markörföljning på och av.

Konfigurera punktdisplayen för JAWS

Navigeringslistan flyttar läsraden över skärmen. Den kontrollerar också markören beroenden på vilket arbetsläge som är valt.

Navigeringslistan kan tryckas i fyra riktningar. Riktningarna betecknas som: V, H, U, N och står för Vänster, Höger, Upp och Ner. För det andra steget, tryck ner och håll inne en av de lägre cursor routing-knapparna samtidigt som du trycker navigeringslistan i önskad riktning. Dessa tryckningar betecknas som: 2V, 2H, 2U och 2N.

För att ändra arbetsläge måste du förstå hur kommandolistan fungerar. Du kanske är bekant med liknande inställningslistor i JAWS. Beskrivningen är ungefär den samma.

Kommandolistor

När man trycker på en av dessa tre knappar visas en dialogruta i JAWS. JAWS läser titeln på den aktuella inställningsdialogen. Punktdisplayen visar det första objektet i listan. Listobjekten är uppdelade i två kolumnen: en till vänster där du hittar funktioner eller kommandot "Arbetsläge". Till höger precis efter strecket ser du det aktuella värdet / valet, dvs "Navigeringsläget".

- För att välja ett kommando, tryck navigeringslistan upp eller ner. Motsvarande markörförflyttning kommer att utföras.
- För att ändra värdet, tryck navigeringslistan till vänster eller höger. Det aktuella värdet kommer att läsas upp samt visas. Använd mellanslag på tangentbordet för att ändra värdet.
- Ändringen av en inställning kommer att bekräftas med Enter. Du kan också trycka navigeringslistan andra steg ner [2N] (CR-knapp + navigeringslistan).
- För att lämna dialogrutan utan att genomföra några ändringar, tryck Escape. Du kan också trycka navigeringslistans andra steg upp [2U] (CR-knapp + navigeringslistan).
- I båda fallen kommer dialogrutan att stängas. När ändringarna har genomförts i den aktuella konfigurationen kommer detta att bekräftas med meddelandet "inställningarna sparade".

Navigering via navigeringslistan

Använd navigeringslistan för att flytta läsraden på punktdisplayen över skärmen oberoende av markörens läge. På detta sätt kan du flytta displayen upp och ner. Växla till "Navigationsläget" som är standardläget.

Navigeringslistan kan tryckas i fyra riktningar. Inom hakparanteser visas förkortningen av kommandon:

1 steg upp [U] flyttar läsraden upp en rad
1 steg ner [N] visar nästa rad på punktdisplayen

Endast rader som innehåller text visas. Tomma mellanrum mellan symboler på skrivbordet kommer att ignoreras. Grafik (ikoner) som även innehåller text kan visas om de har namngivits. Mellanrum på en rad kommer att presenteras som sådana. JAWS försöker alltid visa korrekt positionering av

texten på en rad. När en rad är längre än punktdisplayen måste du skrolla fram textraden med hjälp av navigeringslisten:

1 steg till höger [H] visar nästa textstycke

1 steg till vänster [V] visar föregående textstycke

Notera att texten som skrollas fram från höger och vänster visas med displayens antal punktceller åt gången. Om du önskar kan du aktivera ordbrytning under punktinställningar för skärmläsaren som du använder. Med dessa kommandon kan displayen flyttas upp och ner när det inte finns någon mer text på bredden före eller efter ett stycke. På detta sätt kan skärmen läsas av kontinuerligt framåt eller bakåt.

I "Navigationsläget" flyttar punktdisplayen men markören behåller sin position vilket betyder att du lämnar ditt fokus. Använd knapp 4 [K4] (markörföljning på/av) för att följa markören till den aktuella positionen.

Arbetslägen

När du navigerar i det aktiva fönstret kan du välja mellan tre olika arbetslägen. De förändrar sättet som navigeringslisten fungerar.

- **Navigeringsläge**

I "Navigeringsläget" kan du läsa över skärmen med hjälp av navigeringsknapparna som beskrivs ovan. Markören flyttas INTE. Det betyder också att du kan utforska delar av skärmen dit markören ej kan flyttas.

- **PC-läget**

"PC-läget" är det motsatta: istället för att flytta läsraden över skärmen när du trycker på navigeringslisten flyttar du markören. Noterar att så länge den aktiva markören flyttar punktdisplayen så påverkar detta naturligtvis punktdisplayens position.

- **Kombinerat läge**

Det så kallade "Kombinerade läget" är en kombination av de två lägena som beskrivs ovan. Det är särskilt användbart när det handlar om att läsa långa textdokument. Varje gång du trycker på en läs knapp och en radgräns överträds kommer även PC-markören att flytta till den nya raden. Det betyder att du kan läsa en text utan att behöva bry dig om skärmsidor.

BRAILLEX Live/Live 20/Live+ i Navigeringsläget

Tryck knapp 3 [K3]. Välj kommandot "Arbetsläge – Navigeringsläge" i listan som visas. Bekräfta med Enter.

Navigeringslistan flyttar läsraden i önskad riktning.

- Upp [U] flyttar läsraden en rad uppåt
- Ner [N] flyttar läsraden en rad neråt
- Höger [H] flyttar läsraden till höger med inställt antal tecken
- Vänster [V] flyttar läsraden till vänster med inställt antal tecken.

Detta betyder att navigeringslistan flyttar läsraden utan att flytta markören. Som standard är antalet tecken inställt på antalet punktceller på punktdisplayen.

Ytterligare navigeringsfunktioner på punktdisplayen

För att snabbt navigera till fönstrets titelrad eller statusrad, använd det andra steget på navigeringslistan i "Navigeringsläget":

- Andra steget upp [2U] flyttar punktdisplayen till titelraden i det aktiva fönstret. Dessutom kommer fönstertiteln att läsas upp.
- Andra steget ner [2N] flyttar läsraden till sista raden i fönstret. Detta betyder statusraden i många fall.
- Andra steget höger [2H] flyttar läsraden till slutet av den aktuella raden.
- Andra steget vänster [2V] flyttar läsraden till början av den aktuella raden.

BRAILLEX Live/Live 20/Live+ i PC-läget

Tryck knapp 3 [K3]. Välj kommandot "Arbetsläget – PC-läge" i listan som visas. Bekräfta med Enter.

Navigeringslistan representerar nu PC-markören.

- Upp [U] flyttar upp markören en rad.
- Ner [N] flyttar ner markören en rad.
- Höger [H] flyttar markören ett tecken åt höger.
- Vänster [V] flyttar markören ett tecken åt vänster.

Navigeringslistan flyttar markören precis som cursor routing-knapparna.

- Andra steget höger [2H] aktiverar knappen Tabb.
- Andra steget vänster [2V] aktiverar kombinationen Shift + Tabb.
- Andra steget ner [2N] aktiverar knappen Enter.
- Andra steget upp [2U] utför olika funktioner beroende på situationen:

När det finns en menyrad i det aktiva fönstret aktiveras knappen Alt. Vilket gör att fönstrets kommandomeny aktiveras eller inaktiveras. När igen meny finns, såsom i de flesta dialogrutor kommer knappen Escape att aktiveras. Detta stänger dialogrutan utan att spara några ändringar.

Växla till något av de andra två lägena om du vill lämna "PC-läget".

Försäkra dig om att använda PC-läget så snart du arbetar i dialogrutor, på skrivbordet eller i startmenyn. Det är också användbart när du skriver in data i en databas eller när du läser en Excel-fil.

BRAILLEX Live/Live 20/Live+ i Kombinerat läge

Tryck knapp 3 [K3]. Välj kommandot "Arbetsläge – Kombinerat läge" i listan som visas. Bekräfta med Enter.

- Upp [U] flyttar markören en rad upp, precis som i "PC-läget"
- Ner [N] flyttar markören en rad ner, precis som i "PC-läget"
- Höger [H] visar nästa textstycke när det finns mer tecken på raden än det finns tillgängliga punktceller, precis som i "Navigeringsläget"
- Vänster [V] visar föregående textstycke när det finns mer tecken på raden än det finns tillgängliga punktceller, precis som i "Navigeringsläget"

Med hjälp av dessa kommandon kan du läsa kontinuerligt t ex i en ordbehandlare utan att flytta din hand från tangentbordet. Nederst på skärmen kommer texten att skrollas automatiskt eftersom markören följer rörelsen neråt.

Musfunktioner med BRAILLEX Live/Live 20/Live+

Du kan aktivera musfunktioner med alla BRAILLEX Live/Live 20/Live+ med hjälp av cursor routing-knapparna. För att utföra en musfunktion, flytta läsraden till raden där du vill utföra ett klick. Nu kan du utföra ett vänster musklick vid denna position.

Tryck på cursor routing-knappen vid önskad position. Den aktiva markören kommer att ställas på valt tecken. En vänster musklick kommer att utföras automatiskt.

Du kan också använda cursor routing-knapparna för att markera text. Flytta läsraden till början av markeringen. Tryck ner och håll inne knapp 2 [K2]

samtidigt som du trycker på en cursor routing-knapp på startpositionen. Flytta sedan läsraden till slutpunkten för markeringen och upprepa knapp-kombinationen. Texten mellan de två punkterna kommer nu att vara markerad.

Övre cursor routing-knapparna

De övre cursor routing-knapparna kan utföra en ytterligare funktion för varje enskilt tecken som representeras av en punktcell. Som standard kommer JAWS att läsa det aktuella tecknet och dess attribut.

I vissa program har den övre raden med cursor routing-knappar andra speciella funktioner. Till exempel i Microsoft Word kommer JAWS att meddela och visa avancerad information om det aktuella teckenformatet.

Attribut

Text som inte behöver presenteras med ett specifikt teckensnitt kommer att deklarerats som "vanlig text". Presentationen av teckensnittet är inte beroende av förgrunds- eller bakgrundsfärgen. Skillnader i teckensnitt görs endast när fonten för tecken varierar medan teckensnittet är det samma. Denna skillnad kallas "attribut". En understruken rubrik är ett sådant attribut. JAWS kan känna igen och visa flera attribut. Ibland beror det visade attributet för den aktuella texten på programmet. JAWS kan känna igen fler attribut i Microsoft Office-program än i andra program.

Ett attribut kan även presenteras på punktdisplayen (punktmarkering) såsom med tal. Under JAWS inställningar kan du specificera huruvida ändringar ska indikeras automatiskt eller via ett kommando.

Till exempel: Text som har färgad bakgrund (markeringsfärg) kommer att meddelas automatiskt. Detta attribut kallas markeringsfärg.

Punktmarkering

På punktdisplayen kommer text med attribut att meddelas specifikt.

Teckensnitt med attribut kommer att presenteras med punkt 7 och 8. Detta sätt att presentera text kallas "Punktmarkering". Eftersom alla fem tillgängliga attribut visas på samma sätt får du endast information om att minst ett attribut finns för de markerade tecknen. Om du vill veta exakt vilket attribut det är måste du använda en BRAILLX EL-funktion för att få reda på det.

Tryck knapp 1 [K1] för att visa en lista med kommandon för Punktmarkering. Först visar listan attributen vid den aktuella positionen. Detta värde kan inte ändras. Välj ett alternativ med navigeringslistan och specificera inställningen genom att trycka navigationslistan till vänster eller höger.

Attribut på punktdisplayen

- Använd mellanslag för att växla mellan av/på för "punktmarkering"
- Välj ett av attributen markeringsfärg, fet, understruken, kursiv eller genomstruken i listan. Växla "punktmarkering" av/på för detta attribut genom att trycka navigeringslistan till vänster eller höger.
- Efter att du har valt att visa ett attribut ändras inställningen för valet "punktmarkering" till "ändrad". Nästa gång du visar denna inställning kommer värdet "se nedan" att visas. Detta indikerar att inställningen har ändrats från standardvärdet.

När JAWS har startats är attributet "markeringsfärg" vanligtvis aktiverat. Detta är vanligt i Windows eftersom att det används för val i menyer och listor, för markering i dokument samt för det som presenteras i fokus. Attributet är understruket med punkterna 7 och 8 till något annat attribut aktiveras. Detta gäller även i andra applikationer om inställningarna för ett program inte har ändrats specifikt i JAWS inställningsprogram. När JAWS startar kan standardattributet ändras i inställningsprogrammet.

Var god notera: Inget kommando för presentation av attribut i punkt eller tal kan ändra texten som visas på skärmen. Endast presentationen på punktdisplayen kommer att ändras.

Punktpresentation

I vissa områden kan punktpresentationen justeras efter dina önsknings. Välj inställningar med knapp 2 [K2] och en lista med kommandon visas.

Inställningarna i listan berör följande områden:

- Punktskriftsläge – presentation i "radläge" eller "strukturerat läge"
- Förkortad punktskrift – växla mellan på/av/ställ in
- Markering med punkt 7 + 8
- Specificera presentation av mellanslag i läsfönstret
- Sex- eller åttapunkters punktpresentation

Om du vill ändra punktskriftalternativ för BRAILLEX EL, tryck knapp 2 [K2]. Välj ett av de sex alternativen samt ändra inställningen via navigeringslistan.

Punktskriftsläge

Med första objektet i listan kan du ändra punktpresentationen mellan "radläge" och "strukturerat läge".

I "radläget" kommer JAWS att visa hela raden för det aktiva fönstret.

Mellanslag visas som i originaldokumentet. I "radläget" är det möjligt att navigera rad för rad över skärmen med punktdisplayen.

I "strukturerat läge" kommer det aktuella elementet i användargränssnittet samt dess innehåll att presenteras på punktdisplayen. Fördelen med denna presentation är att användaren får ytterligare information som hör till just detta element i användargränssnittet. Tack vare detta kan användaren snabbt hitta dialogrutor, knappar etc i gränssnittet.

Förkortad punktskrift

Text på punktdisplayen visas vanligtvis i oförkortad datorpunktskrift. Det finns dock möjlighet att aktivera förkortad punktskrift. Läs mer om detta i manualen för din skärmläsare.

Mellanslag på punktdisplayen

När texten i det aktuella fönstret är uppdelat med många mellanslag kan du optimera presentationen. På det sättet får du mer text och mindre mellanslag. Denna typ av presentation kan endast väljas i "radläget". I "strukturerat läge" kommer skärmens layout inte att tas i beaktning.

- Tryck knapp 2 [K2]
- Säker efter alternativet "punktdisplay presentation" med hjälp av navigeringslistan.
- Den aktuella inställningen kommer att meddelas: "som på skärmen". Detta betyder att alla mellanslag visas på punktdisplayen också.
- Välj det andra alternativet genom att trycka mellanslag: "sammanfoga text". Nu kommer alla stora mellanrum att reduceras till ett mellanslag.
- Bekräfta ändringarna.

Inaktivera punkterna 7 + 8

Om du störs av punkterna 7 och 8 som krävs för att visa datorpunktskrift kan du inaktivera dem.

- Tryck knapp 2 [K2]
- Dialogrutan "punktinställningar" visas.
- Listobjektet "visa i" indikerar den aktuella inställningen.
- Växla mellan sex- eller åttapunkters punktskrift genom att trycka på mellanslag eller trycka navigeringslisten till vänster eller höger.
- Bekräfta inställningen med Enter.

Enkla snabbknappar

BRAILLEX Live/Live 20/Live+ låter dig utföra kommandon på ett snabbt och enkelt sätt. Tryck ner två cursor routing-knappar bredvid varandra på samma rad och halva av punktdisplayen - nu fungerar dessa som en funktionsknapp. Fyra snabbknappar finns att tillgå. Dessa "enkla snabbknappar" är knutna till nedan följande funktioner som standard.

Skicka e-post

Om ett e-postprogram är installerat på datorn och inställt som standardprogram kan du använda detta verktyg för att snabbt skriva ett e-postmeddelande. Som standardkommando trycks två cursor routing-knappar på övre raden på högra halvan av displayen in samtidigt. Det associerade programmet startar och visar ett redigeringsfält i vilket du kan skriva in mottagarens adress. Skriv in adressen och tryck Enter eller avbryt med Escape.



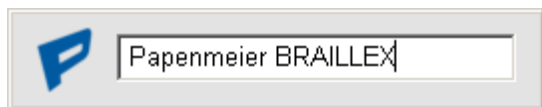
E-postprogrammet kommer att öppnas och ett nytt e-postmeddelande med mottagarens e-postadress redan inskriven kommer att skapas.

Om inget e-postprogram är angivet som standardprogram kommer ett felmeddelande att visas.

Google-sökning

Aktivera en snabb Google-sökning genom att trycka på två av de övre cursor routing-knapparna på vänstra halvan av displayen. En liten dialogruta kommer att visas i vilken du kan skriva in din sökning.

Om du markerar ett ord eller en del av en text kommer detta att användas för Google-sökningen. Tryck Enter för att öppna standardwebbläsaren och påbörja sökningen eller tryck Escape för att avbryta.



Aktiva program

Tryck på två lägre cursor routing-knappar på vänster halva. En lista med alla aktiva program kommer att visas. Välj ett program med navigeringslistan och tryck sedan på en cursor routing-knapp eller Enter. Du kommer att förflyttas till det valda programmet. Tryck Escape för att stänga fönsterlistan utan att utföra någonting.

Starta ett angivet program

Genom att trycka på två nedre cursor routing-knappar på högre halvan kommer Microsoft Word att startas som standardprogram. Ingen dialogruta kommer att visas.

Definition av snabbknappar

Du kan själv ta reda på vilken funktion som är associerad med de fyra snabbknapparna. Starta definition av snabbknappar med hjälp av en cursor routing-knapp på den övre raden samt högra främre knappen (knapp 4).



I listan kommer du att se de fyra snabbknapparna samt deras associerade program.

För att definiera en ny applikation för en knapp, utför följande steg: Starta först det nya programmet, t ex Microsoft Outlook. Fokus måste vara i applikationen. Aktivera nu definition av snabbknappar. Välj en av de fyra positionerna för programmet och tryck Enter. Nu kommer det aktiva programmet att startas med det valda kommandot.

JAWS-knappassociationer på BRAILLEX Live/Live 20/Live+

Följande tabell innehåller JAWS-knappar på en BRAILLEX Live/Live 20/Live+. Förkortningen "EAB" (easy access bar) står för navigeringslistan. Förkortningen "CR" står för cursor routing-knapp.

Knapp	Knappnamn i JAWS	Skriptnamn i JAWS
EAB vänster	Punktknapp F11	FHPBraillexEL
EAB vänster + CR	Punktknapp F12	FHPBraillexEL
EAB upp	Punktknapp F13	FHPBraillexEL
EAB upp + CR	Punktknapp F14	FHPBraillexEL
EAB höger	Punktknapp F15	FHPBraillexEL
EAB höger + CR	Punktknapp F16	FHPBraillexEL
EAB ner	Punktknapp F17	FHPBraillexEL
EAB ner + CR	Punktknapp F18	FHPBraillexEL
K1	Punktknapp F20	FHPAttributSettings
K2	Punktknapp F21	FHPBrailleSettings
K3	Punktknapp F22	FHPWorkingMode
K4	Punktknapp F23	ActiveMovesBraille
Övre CR + K4	Punktknapp F23 + KEYPAD2 + CR	SetDirProg
2st Övre CR vänster	Punktknapp F26	Outlook
2st Nedre CR höger	Punktknapp F27	Word
2st Nedre CR vänster	Punktknapp F25	ActiveWindowList
2st Övre CR höger	Punktknapp F24	Internet

Använda Braillex Live/Live 20/Live+ med VoiceOver

För att kunna ansluta Braillex Live/Live 20/Live+ till en iPad eller iPhone måste Bluetooth vara aktivt. Aktivera VoiceOver på iPad/iPhone och välj rätt display under "Punktskrift". Välj "Åtta punkter" i inställningsmenyn i VoiceOvers.

VoiceOver händelse	Punktkommando	Tangentbordskommando
Hoppa till föregående objekt	1 + MELLANSLAG	CTRL + ALT + pil vänster
Hoppa till nästa objekt	4 + MELLANSLAG	CTRL + ALT + pil höger
Hoppa till föregående objekt med VoiceOvers vredfunktion	3 + MELLANSLAG	CTRL + ALT + pil upp
Hoppa till nästa objekt med VoiceOvers "Rotor"-funktionen	6 + MELLANSLAG	CTRL + ALT + pil ner
Välj föregående med VoiceOvers "Rotor"-funktion	2 + 3 + MELLANSLAG	Pil upp + pil vänster
Välj nästa med VoiceOvers vredfunktion	5 + 6 + MELLANSLAG	Pil upp + pil höger
Hoppa till det första objektet	1 + 2 + 3 + MELLANSLAG	CTRL + pil upp
Hoppa till det sista objektet	4 + 5 + 6 + MELLANSLAG	CTRL + pil ner
Läs sidan med början från valt objekt	1 + 2 + 3 + 5 + MELLANSLAG	CTRL + Alt + A
Läs sidan med start från början	2 + 4 + 5 + 6 + MELLANSLAG	CTRL + ALT + B
Home	1 + 2 + 5 + MELLANSLAG	CTRL + ALT + H
Gå till statuslisten	2 + 3 + 4 + MELLANSLAG	CTRL + ALT + M
Aktiverar knappen för att höja volymen	3 + 4 + 5 + MELLANSLAG	F8
Aktiverar knappen för att sänka volymen	1 + 2 + 6 + MELLANSLAG	F7
Aktivera Baåt, om den finns	1 + 2 + MELLANSLAG	ESC
Radera	7 + MELLANSLAG	Backsteg
Radera	1 + 4 + 5 + MELLANSLAG	Backsteg
Retur	8 + MELLANSLAG	Enter
Retur	1 + 5 + MELLANSLAG	Enter
Tab	2 + 3 + 4 + 5 + MELLANSLAG	Tab
Slå av/på skärmgardiner	1 + 2 + 3 + 4 + 5 + 6 + MELLANSLAG	CTRL + ALT + SHIFT + S
Ljud, spela/pause	1 + 2 + 3 + 4 + MELLANSLAG	CTRL
Tal av/på	1 + 3 + 4 + MELLANSLAG	CTRL + ALT + S
En sida uppåt	3 + 4 + 5 + 6 + MELLANSLAG	ALT + pil upp

Teknisk information för BRAILLEX Live/Live 20/Live+

Maximal arbetstemperatur: 40 °C

Levereras med bärväska och nätadapter.

Mått

Braillex Live

Storlek, 298 x 115 x 18/23 mm (läsrad/tangentbord)

Vikt, 900 gr

Batteritid, över 20 tim

Braillex Live 20

Storlek, 170 x 111 x 18/23 mm (läsrad/tangentbord)

Vikt, 547 gr

Batteritid, över 20 tim

Braillex Live+

Storlek, 298 x 186 x 18/23 mm (läsrad/tangentbord)

Vikt, 1200 gr

Batteritid, över 20 tim

Skötsel

Tvätta händerna före användning av punktdisplayen. Ta loss USB-kabel och nätadapter före rengöring av punktdisplayen. Använd endast torr trasa vid rengöring av punktraden. Rengör resten av displayen med lätt fuktad trasa och eventuellt ett mildt rengöringsmedel, men använd inte frätande eller slipande rengöringsmedel. Låt displayen torka ordentligt innan USB-kabel och laddare ansluts.

Polar Print

Teknisk hjälp och support
Tel 020-82 69 13

info@polarprint.se
help@polarprint.se

Region nord

Huvudkontor, Luleå

Polar Print
Box 950
971 28 LULEÅ
Tel 0920-20 34 30

Umeå

Tvistevägen 47 C
907 36 UMEÅ
Tel 090-13 95 72

Region öst

Stockholm

Rosterigränd 14
117 61 STOCKHOLM
Tel 08-442 42 70

Region väst

Göteborg

Tel 070-241 69 89

Region syd

Malmö

Gasverksgatan 2
211 29 Malmö
Tel 040-97 17 00

Växjö

Merkuriusvägen 3
352 64 Växjö
Tel 0470-39030